

Les merveilles de France



bonnes découvertes!

Aiguilles de Bavella

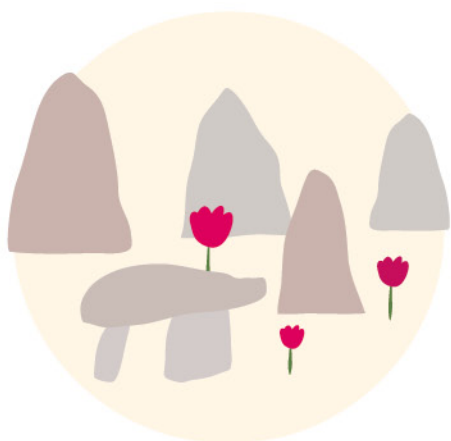


Corse

Appelées aussi « Cornes d'Asinao », les aiguilles de Bavella font partie du plus haut massif du Sud-Est de la Corse. La plus haute des 7 aiguilles culmine à 1 855 mètres.



Alignements de Carnac



Bretagne

Quelques 3 000 menhirs alignés ont été érigés entre 5 000 et 3 000 avant J.C.



Anse des Soux



Pays de la Loire

L'Île d'Yeu compte une trentaine de plages dont l'Anse des Soux, une des plus belles située au sud de l'île.



Baie de Somme



Hauts-de-France

L'une des plus belles baies du monde, elle accueille la plus grande colonie française de phoques.



Basilique de Vézelay



Bourgogne-Franche-Comté

Construite au IX^e siècle, la basilique Sainte-Marie-Madeleine possède une nef longue de 62 mètres, plus longue que celle des grandes cathédrales françaises.

Camargue



Provence-Alpes-Côte d'Azur

Emblématique, le flamant rose est l'une des 400 espèces d'oiseaux observées en Camargue.

Canal du Midi



Occitanie

Long de 250 kilomètres, il serpente pour relier Toulouse à la Méditerranée. Il est classé au patrimoine mondial de l'UNESCO.



Canyon du Diable



Occitanie

Entre dunes de terres rouges et cascades, le canyon du Diable est un site naturel situé en Occitanie.



Cap Fréhel



Bretagne

Ces falaises de grès rose de 70 mètres de haut abritent la Tour Vauban, considérée comme l'un des plus anciens phares de France (1695).



Cascade des Tufs



Bourgogne-Franche-Comté

Issue d'une roche volcanique, appelée tuf, la cascade des Tufs dans le Jura est réputée comme étant une des plus belles chutes d'eau de France.



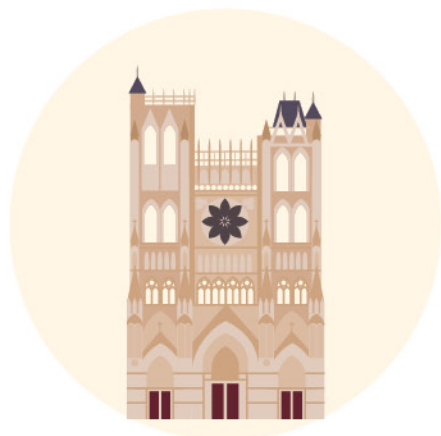
Casse Déserte



Provence-Alpes-Côte d'Azur

Paysage désertique avec ses aiguilles couleur ocre, le site est classé aux monuments et sites naturels des Hautes-Alpes.

Cathédrale d'Amiens



Hauts-de-France

Notre-Dame d'Amiens est la plus vaste cathédrale de France. Son volume est estimé à 200 000 m³ environ, plus du double de Notre-Dame de Paris !



Cathédrale de Reims



Grand Est

Grand exemple du style gothique, la cathédrale de Reims impressionne par le nombre de ses statues : 2 303 ! Certains de ses vitraux ont été réalisés par Marc Chagall.

Causse du Quercy



Occitanie

C'est l'un des 7 Géoparc de France, territoires présentant un patrimoine géologique remarquable.

Centre historique de Lyon



Auvergne-Rhône-Alpes

Le Vieux-Lyon est l'un des plus grands quartiers Renaissance en Europe, il est classé au patrimoine mondial de l'UNESCO.

Château de Chambord



Centre-Val de Loire

Construit au XVI^e siècle par François I^{er}, il s'agit du plus vaste des châteaux de la Loire.

Il est célèbre pour son escalier dit « à double révolution » inspiré du travail de Léonard de Vinci.

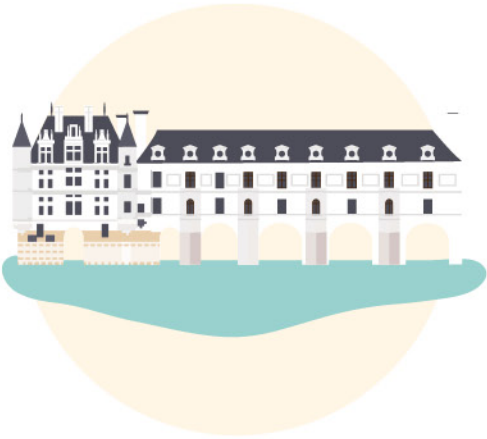


Château de Chenonceau



Centre-Val de Loire

Le château de Chenonceau est l'unique château-pont au monde ! Il est surnommé le « Château des Dames » car il a été bâti, embelli et sauvé par plusieurs femmes dont Diane de Poitiers et Catherine de Médicis.

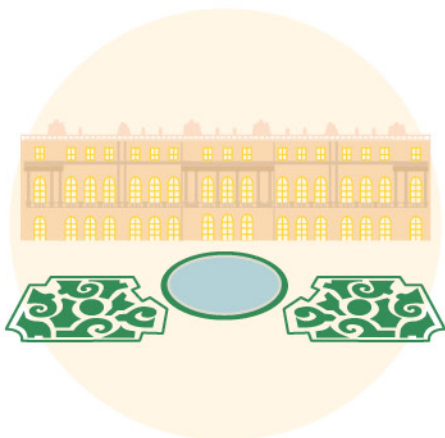


Château de Versailles



Île-de-France

Il fut la résidence principale des rois de France Louis XIV, Louis XV et Louis XVI. En 1789, la Révolution française contraint Louis XVI à quitter Versailles pour Paris.



Château des ducs de Bretagne



Pays de la Loire

Le château de Nantes ou château des ducs de Bretagne a été construit au XV^e siècle par François II, dernier duc de Bretagne, puis sa fille, Anne de Bretagne, deux fois reine de France.



Château du Haut-Koenigsbourg



Grand Est

L'Alsace présente la plus forte densité de châteaux en France avec plus de 500 édifices. Le château du Haut-Koenigsbourg date du XII^e siècle et a été entièrement restauré au XX^e siècle, d'où son excellent état.



Cheminées des Fées



Auvergne-Rhône-Alpes

Appelées aussi « Demoiselles coiffées », ces formations rocheuses ressemblent à des cheminées coiffées d'un chapeau. Elles ont été sculptées naturellement par l'érosion.

Cirque de Gavarnie



Occitanie

Ce cirque glaciaire situé dans les Pyrénées est entouré de seize sommets de plus de 3 000 mètres. Il est classé au patrimoine mondial de l'UNESCO.

Cirque de Mafate



La Réunion

Ce cirque naturel fait partie du massif du piton des Neiges, point culminant de l'île de La Réunion. Le cirque de Mafate n'est accessible qu'à pied ou en hélicoptère !



Cité médiévale de Carcassonne



Occitanie

La cité a été bâtie avec 52 tours pour 3 kilomètres de remparts. Elle est inscrite au patrimoine mondial de l'UNESCO.



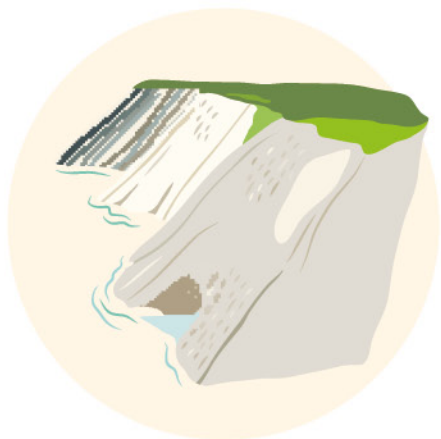
Colorado provençal



Provence-Alpes-Côte d'Azur

Le Colorado provençal est une ancienne carrière ocrière en plein cœur du Parc naturel régional du Luberon.

Corniche Basque



Nouvelle-Aquitaine

Site naturel long de 10 kilomètres. Au pied des Pyrénées, les falaises abruptes plongent dans la mer.

Côte d'Opale



Hauts-de-France

La Côte d'Opale, située dans les Hauts-de-France, s'étend sur environ 120 kilomètres et doit son nom à la lumière particulière qui illumine la côte.

Côte de Granit Rose

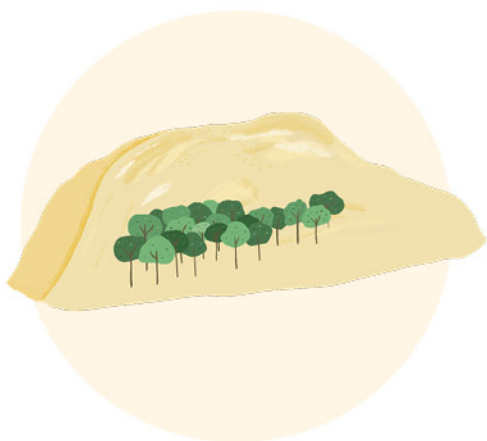


Bretagne

Il n'existe que 3 côtes de granit rose dans le monde :
une en Bretagne, une en Corse
et une en Chine !



Dune du Pilat



Nouvelle-Aquitaine

Entre océan et forêt, la dune du Pilat mesure plus de 100 mètres de haut, 600 mètres de large et 3 kilomètres de long. C'est la plus haute dune d'Europe !



Falaises de Bonifacio



Corse

Ces falaises de calcaire blanc sont hautes de 70 à 100 mètres et s'étirent sur une longueur de 11 km.

Falaises d'Étretat



Normandie

Ces spectaculaires falaises se composent de trois arches successives : la falaise d'Aval, la Manneporte (la plus grande) et la falaise d'Amont.



Faux de Verzy



Grand Est

Située près de Reims, cette forêt unique au monde comporte près de 800 faux ou hêtres tortillards.



Forêt de Brocéliande



Bretagne

La forêt de Brocéliande est une forêt légendaire associée aux histoires de Merlin l'enchanteur et Lancelot.

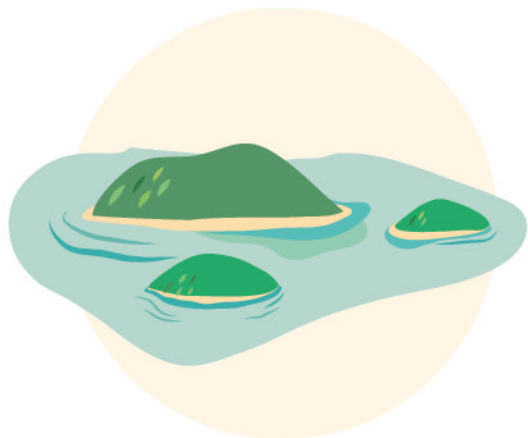
Giverny



Normandie

Ce charmant village normand est célèbre pour avoir été la résidence de Claude Monet de 1883 à 1926. Le jardin d'eau avec ses nymphéas et son pont japonais ont inspiré deux célèbres toiles de l'artiste.

Golfe du Morbihan



Bretagne

En breton *Mor bihan* veut dire « petite mer ». Une légende dit qu'il y aurait autant d'îles dans le golfe du Morbihan que de jours dans l'année... On en compte généralement une quarantaine.

Gorges du Tarn



Occitanie

Sur une longueur de 53 kilomètres, ce canyon creusé par le Tarn a une profondeur variable de 400 à 600 mètres.

Gorges du Verdon



Provence-Alpes-Côte d'Azur

Long de près de 175 kilomètres, c'est le plus grand canyon d'Europe.

Gouffre de Padirac



Occitanie

Cette cavité naturelle mesure 35 mètres de diamètre environ. Au fond du gouffre, à 103 mètres de profondeur, coule une rivière souterraine.



Grand-Ballon



Grand Est

Plus haut sommet du massif des Vosges, à 1 424 mètres d'altitude, il offre des points de vue spectaculaires.

Il est aussi parfois appelé le « Ballon de Guebwiller ».

Gros-Horloge



Normandie

Installée en 1389, le Gros-Horloge est l'une des plus anciennes horloges de France et même d'Europe.

Grotte de Lascaux



Nouvelle-Aquitaine

La grotte et ses magnifiques représentations de l'art préhistorique a été découverte en 1940 par 4 adolescents !



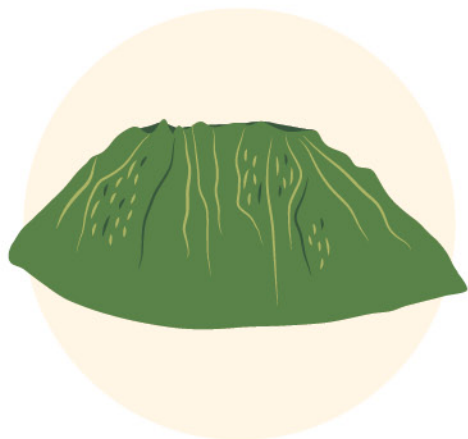
Grottes de Bétharram



Occitanie

Ouvertes en 1903, les grottes de Bétharram font partie des premières accessibles au public.

La Soufrière



Guadeloupe

Ce volcan actif est situé à Basse-Terre, en Guadeloupe. Haute de 1 467 mètres, la Soufrière est surnommée « Vieille dame » en créole.

Lac DZiani



Mayotte

Lac de cratère volcanique de l'île de Petite-Terre, à Mayotte (océan Indien). Sa profondeur moyenne est de 4 mètres.



Lacs bleus de Touverac



Nouvelle-Aquitaine

Couleurs paradisiaques et tranquillité au cœur de la Charente ! Pour préserver la faune et la flore du lieu, la baignade est interdite.

Marais poitevin



Nouvelle-Aquitaine / Pays de la Loire

Le Parc naturel régional du Marais Poitevin est la deuxième plus grande zone humide de France après la Camargue.

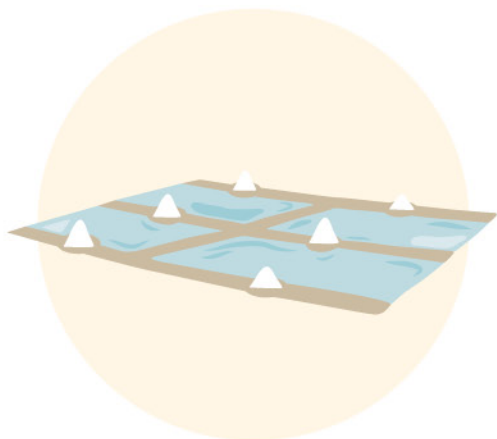


Marais salants de Guérande



Pays de la Loire

Comment appelle-t-on
une personne qui travaille
aux marais salants ? Paludier !



Mer de Glace



Auvergne-Rhône-Alpes

La Mer de Glace est le plus
grand glacier de France avec
ses 7 kilomètres de long
et ses 200 mètres d'épaisseur.



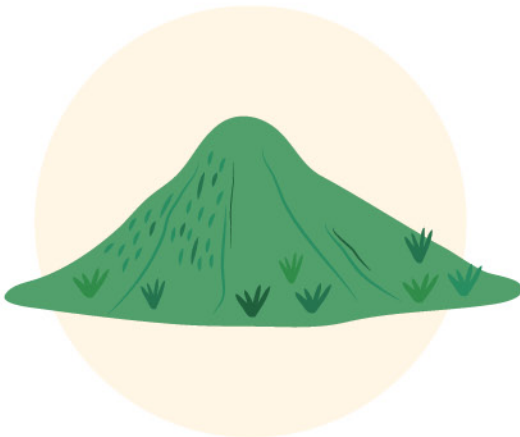
Mont Blanc



Auvergne-Rhône-Alpes

Surnommé « Toit de l'Europe », haut de 4 807 mètres, c'est le point culminant de la chaîne des Alpes et le plus haut sommet d'Europe occidentale.

Mont Choungui



Mayotte

Il est situé au sud de Grande-Terre, son altitude est de 594 mètres.

Mont-Saint-Michel



Normandie

Surnommé la « Merveille de l'Occident », le Mont-Saint-Michel a été breton entre 852 et 867 puis devient normand depuis 966. Les marées de sa baie figurent parmi les plus grandes d'Europe.



Montagne Pelée



Martinique

Ce volcan actif du nord de la Martinique a une altitude de 1 397 mètres.





Morvan



Bourgogne-Franche-Comté

Parc naturel régional situé en Bourgogne, le Morvan est connu pour ses forêts, ses lacs et ses paysages. C'est aussi un massif de moyenne montagne avec ses 901 mètres d'altitude.

Nez de Jobourg



Normandie

À 128 mètres au-dessus de la mer, les falaises du Nez de Jobourg font partie des plus hautes d'Europe.

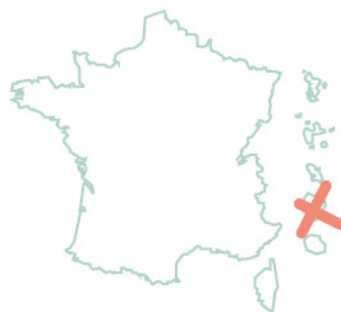
Orgues d'Ille- Sur-Têt



Occitanie

Hautes de 10 mètres, ces cheminées de fées formées il y a des millions d'années offrent un décor désertique.

Parc amazonien de Guyane



Guyane

Le Parc amazonien de Guyane couvre 40 % de la Guyane française avec ses 3,4 millions d'hectares. Il abrite environ 1 200 espèces d'arbres.



Parc national des Calanques



Provence-Alpes-Côte d'Azur

Il comporte 26 calanques dont celles de Marseille et de Cassis.
Superficie totale : 520 km².

Petite France



Grand Est

Quartier emblématique de Strasbourg, la Petite France est connue pour ses maisons à colombages, ses canaux et ses ruelles pavées.

Phare de Cordouan



Nouvelle-Aquitaine

Haut de 68 mètres, ce phare a été construit sur un îlot rocheux à 7 kilomètres en pleine mer. Il est aussi appelé « phare des rois » ou encore « roi des phares ».

Phare de Saint-Mathieu



Bretagne

Le phare de Saint-Mathieu, emblématique du Finistère, mesure 37 mètres de haut. Pour arriver en haut il faudra grimper ses 163 marches !

Pic du Canigou



Occitanie

Sommet symbolique de la chaîne des Pyrénées, il culmine à 2 784 mètres d'altitude.

Pic du Midi d'Ossau



Nouvelle-Aquitaine

Ancien volcan, le pic du midi d'Ossau est un sommet mythique en forme de dent qui culmine à 2 884 mètres.

Pic Saint-Michel



Auvergne-Rhône-Alpes

Plus haut sommet du Vercors, il offre une vue spectaculaire sur le massif du Vercors et les Alpes. Altitude : 1 966 mètres.

Pierres Jaumâtres



Nouvelle-Aquitaine

Ces blocs granitiques mystérieux auraient, selon la légende, été placés là par des géants ou des druides.



piton de la Fournaise



La Réunion

C'est l'un des volcans les plus actifs au monde. Il culmine à 2 632 mètres d'altitude et couvre près d'1/3 de la superficie de l'île de la Réunion.



Place Stanislas

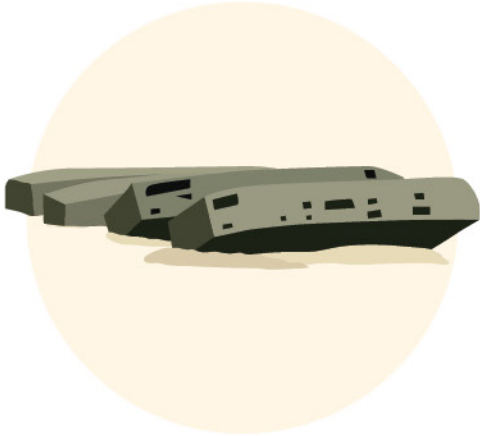


Grand Est

En plein cœur de Nancy, cette place a été construite en l'honneur de Louis XV. Elle figure sur la liste du patrimoine mondial de l'UNESCO.



Plages du Débarquement



Normandie

Quels sont les noms des 5 plages du Débarquement du 6 juin 1944 ? Utah Beach, Omaha Beach, Gold Beach, Juno Beach et Sword Beach.

pointe du Raz



Bretagne

Classée « Grand site de France », la Pointe du Raz doit son nom à un courant marin violent appelé le raz.

pont d'Arc



Auvergne-Rhône-Alpes

Arche naturelle haute de 54 mètres et large de 60 mètres à l'entrée des Gorges de l'Ardèche.

pont du Gard



Occitanie

Vestige d'un aqueduc édifié il y a près de 2 000 ans par les romains, cette merveille antique est inscrite au patrimoine mondial de l'UNESCO.

porte des Allemands



Grand Est

Cette porte de ville fortifiée à Metz a été construite au XIII^e siècle. Elle doit son nom à un hôpital bâti à proximité par les chevaliers de l'ordre Teutonique d'origine allemande.



Puy de Dôme



Auvergne-Rhône-Alpes

Volcan endormi, c'est le plus connu de la Chaîne des Puys. Il culmine à 1 465 mètres et offre une vue sur un ensemble de 80 volcans.

Puy de Sancy



Auvergne-Rhône-Alpes

Le Puy de Sancy est le plus haut sommet du Massif Central, d'une altitude de 1 886 mètres.

Réserve de Scandola



Corse

Réserve naturelle marine et terrestre, inscrite sur la liste du patrimoine mondial de l'UNESCO.

Rocamadour



Occitanie

Ce village médiéval est agrippé à une falaise, à 120 mètres au-dessus d'un canyon.



Roche de Solutré



Bourgogne-Franche-Comté

À 495 mètres d'altitude et offrant un magnifique panorama sur les vignobles, la Roche de Solutré est l'un des plus grands gisements préhistoriques d'Europe.



Rocher de la Baume



Provence-Alpes-Côte d'Azur

Rocher avec d'impressionnants plissements, c'est un véritable mille-feuilles géologique incliné.

Rochers des Mées



Provence-Alpes-Côte d'Azur

La falaise est composée d'un alignement de piliers coniques de 110 mètres de haut sur une longueur de 2,5 kilomètres.

Sologne



Centre-Val de Loire

Comment appelle-t-on le cri du cerf qu'on peut entendre résonner dans la forêt de Sologne ? Le brame.

Sommet du Mont d'Or



Auvergne-Rhône-Alpes

Point culminant du département du Doubs à 1 463 mètres, ce sommet du massif du Jura a donné son nom à un fromage...



Suisse Normande



Normandie

Cette partie de la Normandie est aussi surnommée « Petite Suisse » car ses reliefs, vallées, collines, cours d'eau et chemins de fer ont été comparés à la Suisse.



Terrils du Bassin minier



Hauts-de-France

Les terrils sont des montagnes artificielles, nées de l'extraction du charbon. Le Bassin minier a compté jusqu'à 350 dépôts, il en reste actuellement environ 200.



Tour Eiffel



Île-de-France

Haute de 330 mètres avec son antenne, la Tour Eiffel construite en 1889 a été la plus haute tour du monde jusqu'en 1931.

Elle pèse en tout 10 100 tonnes !

Tours de La Rochelle



Nouvelle-Aquitaine

Les trois tours de La Rochelle, Saint-Nicolas (42 mètres), la Chaîne (20 mètres) et la Lanterne (55 mètres) sont classées monuments historiques.



Tufière de Rolampont



Grand Est

Couvrant une superficie de 12,6 hectares, c'est l'une des formations de tuf les plus volumineuses de l'est de la France. L'écoulement de l'eau chargée de calcaire a dessiné des escaliers en pétrifiant la mousse !

Vallée des Merveilles



Provence-Alpes-Côte d'Azur

À une altitude de 2 000 mètres, la vallée des Merveilles abrite une partie des 40 000 gravures rupestres que l'on trouve dans la région.